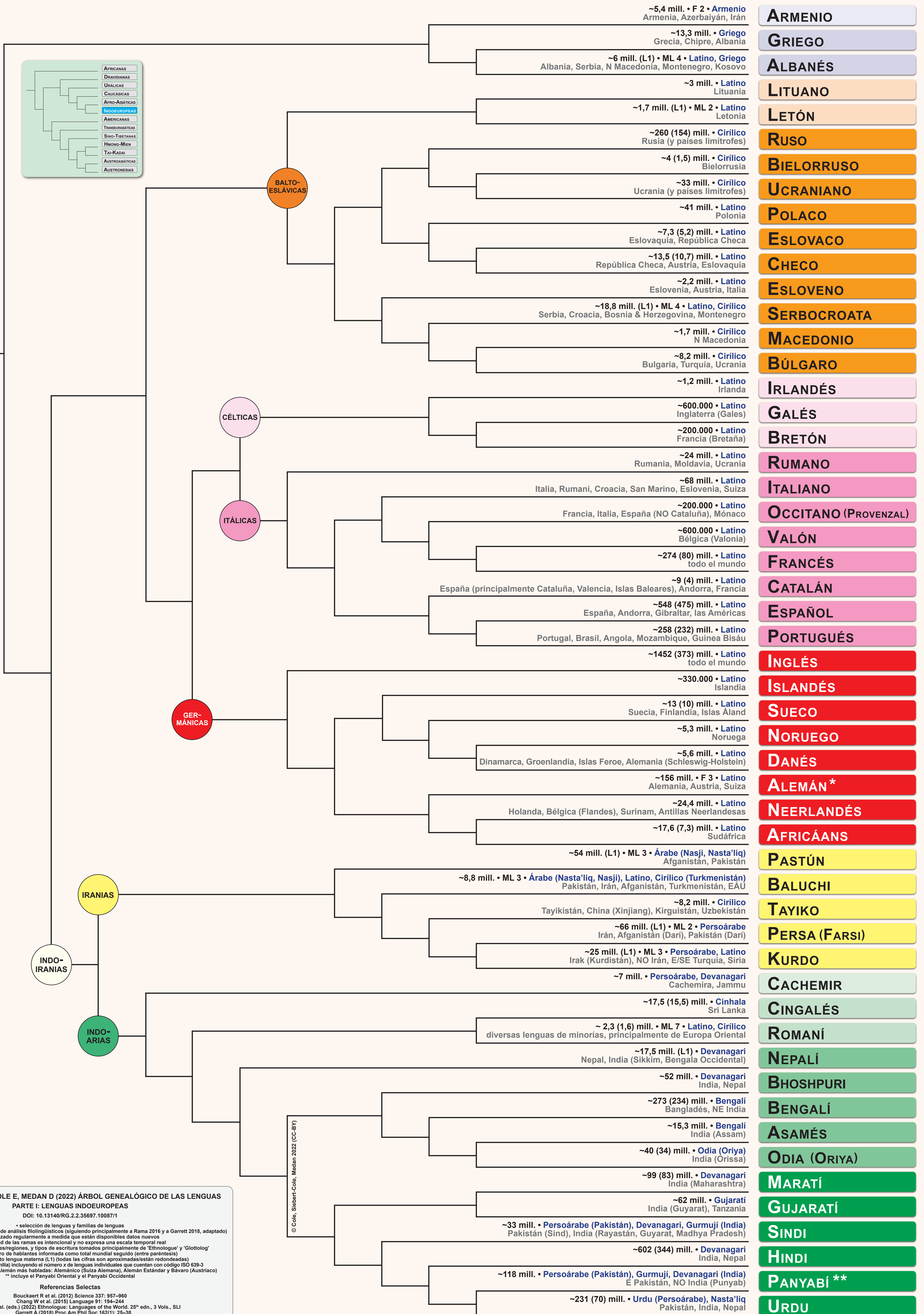


# ÁRBOL GENEALÓGICO DE LAS LENGUAS

## PARTE I: LENGUAS INDOEUROPEAS

THEODOR C. H. COLE<sup>1</sup>, DIPL. RER. NAT., ERIKA SIEBERT-COLE<sup>2</sup> M.A. & DIEGO MEDAN<sup>3</sup>, PH.D.

<sup>1</sup>Theodor C. H. Cole, Dipl. rer. nat., Dahlem Centre of Plant Sciences (DCPS), Institute of Biology, Botany, Freie Universität Berlin, Altensteinstr. 6, D-14195 Berlin, Germany  
<sup>2</sup>Erika Siebert-Cole, M.A., Heidelberg, Germany  
<sup>3</sup>Dr. Diego Medan, Cátedra de Botánica General, Facultad de Agronomía de la U.B.A., Av. San Martín 4453, C1417DSQ Buenos Aires, Argentina



COLE TCH, SIEBERT-COLE E, MEDAN D (2022) ÁRBOL GENEALÓGICO DE LAS LENGUAS PARTE I: LENGUAS INDOEUROPEAS  
DOI: 10.13140/RG.2.2.35697.10087/1

• árbol hipotético elaborado a partir de análisis filiolingüísticos (siguiendo principalmente a Rama 2016 y a Garrett 2018, adaptado)  
• actualizado regularmente a medida que están disponibles datos nuevos  
• la longitud de las ramas es intencional y no expresa una escala temporal real  
• número de hablantes, países/regiones, y tipos de escritura tomados principalmente de 'Ethnologue' y 'Glottolog'  
• cifra de número de hablantes informada como total mundial seguido (entre paréntesis) de hablantes en tanto lengua materna (L1) (todas las cifras son aproximadas/están redondeadas)  
• ML (macrolengua) y F (familia) incluyendo el número x de lenguas individuales que cuentan con código ISO 639-3  
\* incluye las tres lenguas Alto Alemán más habladas: Alemánico (Suiza Alemana), Alemán Estándar y Bávoro (Austriaco)  
\*\* incluye el Panyabi Oriental y el Panyabi Occidental

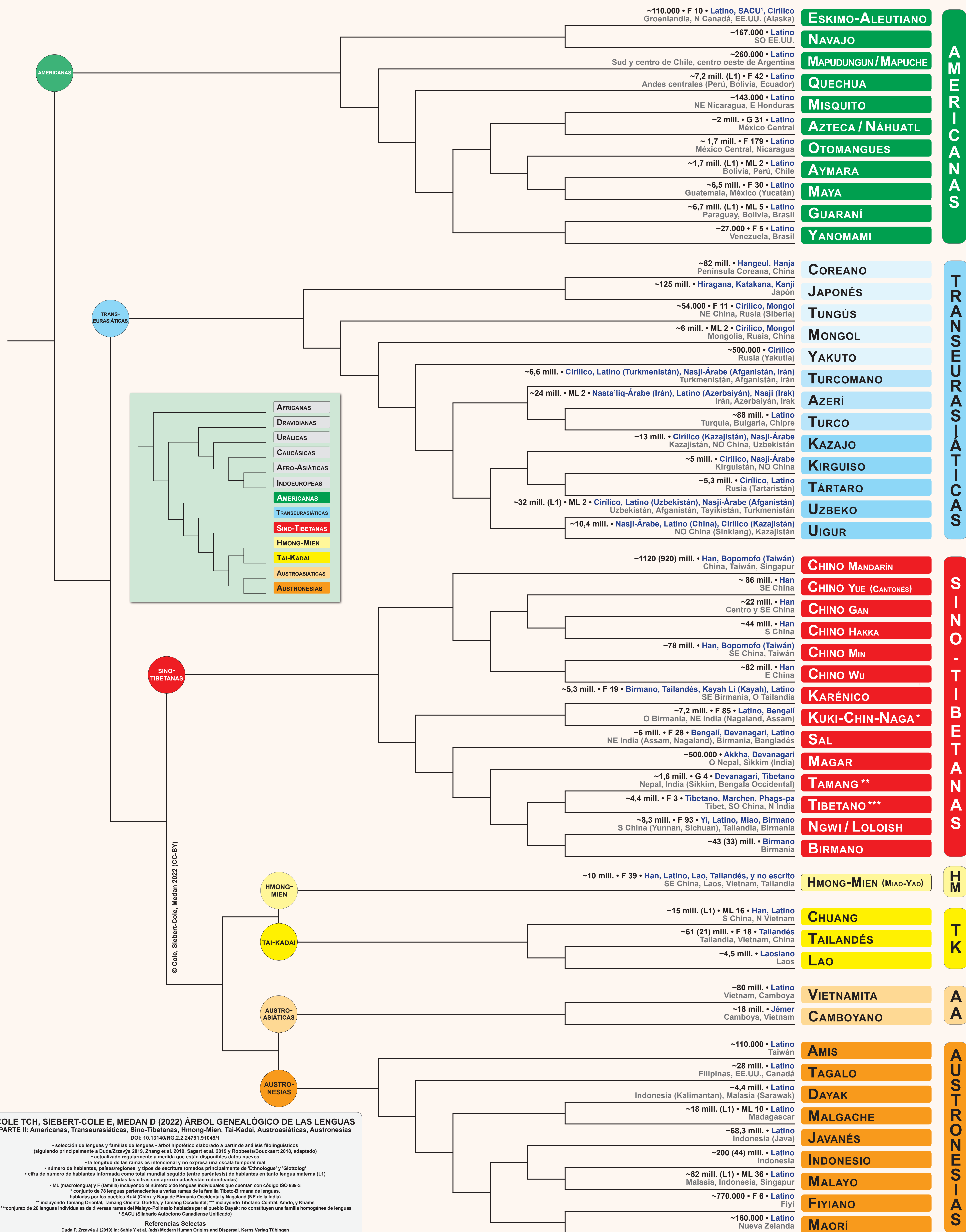
Referencias Selectas  
Bouckaert R et al. (2012) Science 337: 957-960  
Chang W et al. (2015) Language 91: 194-244  
Eberhard DM et al. (eds.) (2022) Ethnologue: Languages of the World, 25<sup>th</sup> edn., 3 Vols., SLI  
Garrett A (2018) Proc Am Phil Soc 162(1): 25-38  
Gray RD et al. (2011) Phil Trans R Soc B 366: 1090-1100  
Hammarström H et al. (2022) Glottolog 4.5. Jena: MPI for the Science of Human History  
Longobardi G et al. (2013) J Hist Ling 3(1): 122-152  
Rama T (2016) In: Bentz C et al. (eds.) Proc. Leiden Workshop on Capturing Phylogenetic Algorithms for Linguistics. Univ. Tübingen  
Serva M, Petroni F (2008) EPL 81: 68005, doi: 10.1209/0295-5075/81/68005

# ÁRBOL GENEALÓGICO DE LAS LENGUAS

PARTE II: AMERICANAS, TRANSEURASIÁTICAS, SINO-TIBETANAS, HMONG-MIEN, TAI-KADAI, AUSTRASIÁTICAS, AUSTRONESIAS

THEODOR C. H. COLE<sup>1</sup>, DIPL. RER. NAT., ERIKA SIEBERT-COLE<sup>2</sup> M.A. & DIEGO MEDAN<sup>3</sup>, PH.D.

<sup>1</sup>Theodor C. H. Cole, Dipl. rer. nat., Dahlem Centre of Plant Sciences (DCPS), Institute of Biology, Botany, Freie Universität Berlin, Altensteinstr. 6, D-14195 Berlin, Germany  
<sup>2</sup>Erika Siebert-Cole, M.A., Heidelberg, Germany  
<sup>3</sup>Dr. Diego Medan, Cátedra de Botánica General, Facultad de Agronomía de la U.B.A., Av. San Martín 4453, C1417DSQ Buenos Aires, Argentina



COLE TCH, SIEBERT-COLE E, MEDAN D (2022) ÁRBOL GENEALÓGICO DE LAS LENGUAS PARTE II: Americanas, Transeurasiáticas, Sino-Tibetanas, Hmong-Mien, Tai-Kadai, Austroasiáticas, Austronesias DOI: 10.13140/RG.2.2.24791.91049/1

- selección de lenguas y familias de lenguas • árbol hipotético elaborado a partir de análisis filiolingüísticos (siguiendo principalmente a Duda/Zrzavaya 2019, Zhang et al. 2019, Sagart et al. 2019 y Robbeets/Bouckaert 2018, adaptado)
- actualizado regularmente a medida que están disponibles datos nuevos
- la longitud de las ramas es intencional y no expresa una escala temporal real
- número de hablantes, países/regiones, y tipos de escritura tomados principalmente de "Ethnologue" y "Glottolog"
- cifra de número de hablantes informada como total mundial seguido (entre paréntesis) de hablantes en tanto lengua materna (L1) (todas las cifras son aproximadas/están redondeadas)
- ML (macrolengua) y F (familia) incluyendo el número x de lenguas individuales que cuentan con código ISO 639-3
- conjunto de 78 lenguas pertenecientes a varias ramas de la familia Tibeto-Birmanesa de lenguas, habladas por los pueblos Kuki (China) y Naga de Birmania Occidental y Nagaland (NE de la India)
- \*\* Includiendo Tamang Oriental, Tamang Oriental Gorkha, y Tamang Occidental; \*\*\* Includiendo Tibetano Central, Amdo, y Khams
- \*\*\*\*conjunto de 26 lenguas individuales de diversas ramas del Malayo-Polinesio habladas por el pueblo Dayak; no constituyen una familia homogénea de lenguas
- <sup>1</sup>SACU (Silabario Autoctono Canadiense Unificado)

Referencias Selectas

Duda P, Zrzavaya J (2019) In: Sahle Y et al. (eds) Modern Human Origins and Dispersal. Kerns Verlag Tübingen

Eberhard DM et al. (eds.) (2022) Ethnologue: Languages of the World. 26<sup>th</sup> edn., 3 Vols., SIL

Gray RD, Drummond AJ, Greenhill S (2009) Science 323: 479-483, Fig. S5

Hammarström H et al. (2022) Glottolog 4.5. Jena: MPI for the Science of Human History

Jaeger G, Wichmann S (2016) In: Roberts SG et al. (eds) The Evolution of Language: Proc. 11<sup>th</sup> Intl. Conf. EVOLANG11

Robbeets M, Bouckaert R (2018) J Lang Evol 3(2): 145-162

Sagart L et al. (2019) PNAS 116: 10317-10322

Savoljev A, Robbeets M (2020) J Lang Evol 5(1): 39-53

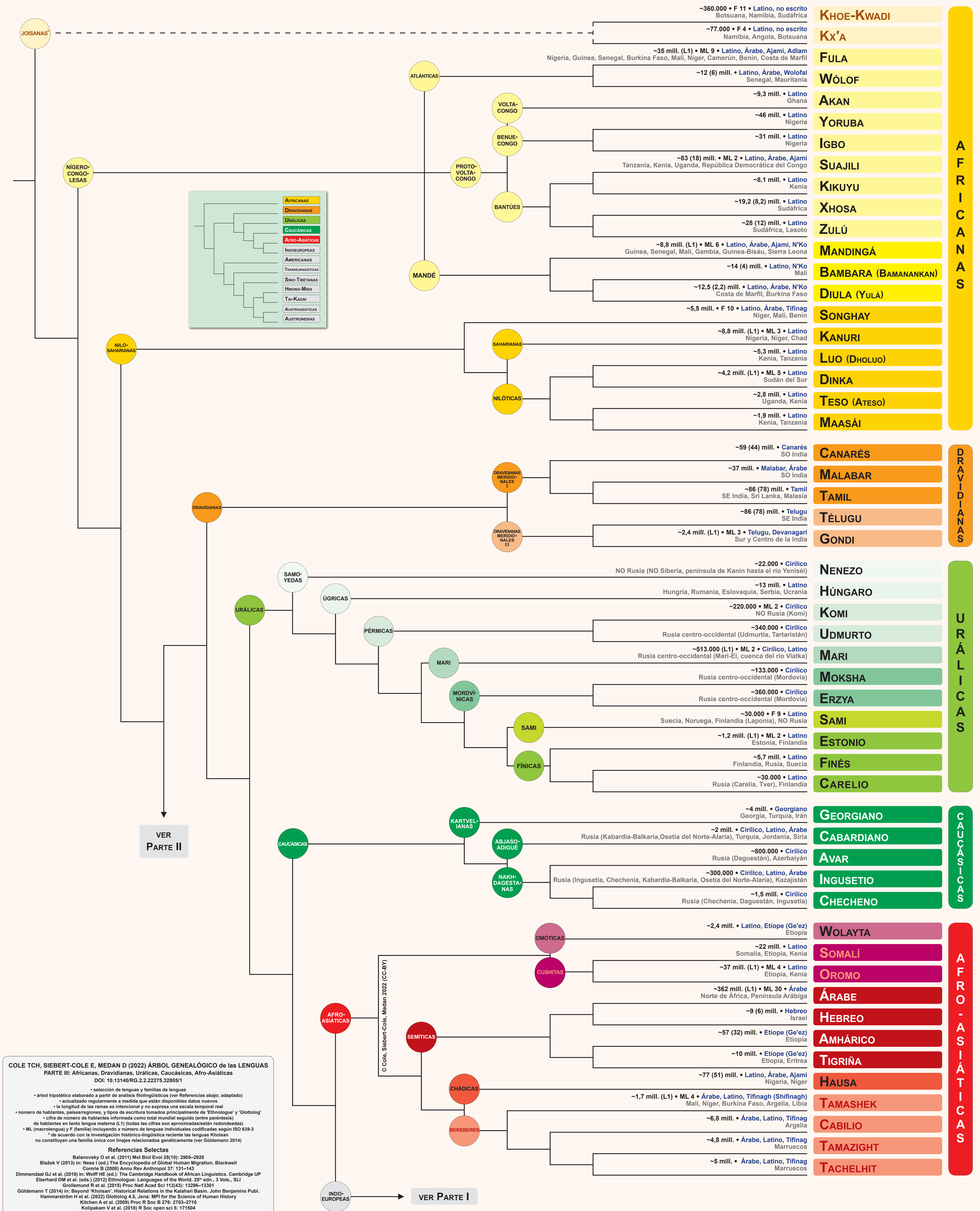
Zhang M et al. (2019) Nature 569: 112-115

# ÁRBOL GENEALÓGICO DE LAS LENGUAS

## PARTE III: AFRICANAS, DRAVIDIANAS, URÁLICAS, CAUCÁSICAS, AFRO-ASIÁTICAS

THEODOR C. H. COLE<sup>1</sup>, DIPL. RER. NAT., ERIKA SIEBERT-COLE<sup>2</sup> M.A. & DIEGO MEDAN<sup>3</sup>, PH.D.

<sup>1</sup>Theodor C. H. Cole, Dipl. rer. nat., Dahlem Centre of Plant Sciences (DCPS), Institute of Biology, Botany, Freie Universität Berlin, Altensteinstr. 6, D-14195 Berlin, Germany  
<sup>2</sup>Erika Siebert-Cole, M.A., Heidelberg, Germany  
<sup>3</sup>Dr. Diego Medan, Cátedra de Botánica General, Facultad de Agronomía de la U.B.A., Av. San Martín 4453, C1417DSQ Buenos Aires, Argentina



COLE TCH, SIEBERT-COLE E, MEDAN D (2022) ÁRBOL GENEALÓGICO de las LENGUAS PARTE III: Africanas, Dravidianas, Urálicas, Caucásicas, Afro-asiáticas DOI: 10.13140/RG.2.2.22275.32805/1

- selección de lenguas y familias de lenguas
- árbol hipotético elaborado a partir de análisis filiolingüísticos (ver Referencias abajo; adaptado)
- actualizado regularmente a medida que están disponibles datos nuevos
- la longitud de las ramas es intencional y no expresa una escala temporal real
- número de hablantes, países/regiones, y tipos de escritura tomados principalmente de 'Ethnologue' y 'Glottolog'
- cifra de número de hablantes informada como total mundial seguido (entre paréntesis) de hablantes en tanto lengua materna (L1) (todas las cifras son aproximadas/están redondeadas)
- ML (macrolengua) y F (familia) incluyendo x número de lenguas individuales codificadas según ISO 639-3
- de acuerdo con la investigación histórico-lingüística reciente las lenguas Khoisan no constituyen una familia única con linajes relacionados genéticamente (ver Güldemann 2014)

**Referencias Selectas**

Balanovsky O et al. (2011) Mol Biol Evol 28(10): 2905-2920  
Blažek V (2013) in: Ness I (ed.) The Encyclopedia of Global Human Migration. Blackwell  
Comrie B (2008) Annu Rev Anthropol 37: 131-143  
Dimmendaal GJ et al. (2019) in: Wolff HE (ed.) The Cambridge Handbook of African Linguistics. Cambridge UP  
Eberhard DM et al. (eds.) (2012) Ethnologue: Languages of the World. 25<sup>th</sup> edn., 3 Vols., SLI  
Güldemann T et al. (2015) Proc Natl Acad Sci 112(43): 13298-13301  
Güldemann T (2014) n: Beyond 'Khoisan'. Historical Relations in the Kalahari Basin. John Benjamins Publ.  
Hammarström H et al. (2022) Glottolog 4.5. Jena: MPI for the Science of Human History  
Kitchen A et al. (2009) Proc R Soc B 276: 2703-2710  
Kolipakam V et al. (2018) R Soc open sci 5: 171504  
Tambets K et al. (2018) Genome Biol 19:109  
Williamson K, Blench R (2000) in: Heine B, Nurse D (eds.) African Languages: An Introduction. Cambridge UP